

こんな時どうしたらいいの？ 異常が発生した場合は、次の表を参考に適切な対応をしてください。

症状	原因	対処
切り替えコックより水が漏れる。	水栓の先端にカケ・割れ・ヒビなどありませんか？	水栓メーカーに確認して水栓部品を修理、もしくは新しいものに取り換えて下さい。
	アタッチメントや取り付けリングに割れ・ヒビなどありませんか？ バッキンはありますか？	クリタックまでご連絡ください。
	きちんと取り付けられていますか？	本書「切り替えコックの取付方法」に従って、再度取り付けてください。
切り替えコックからホースが抜ける／ホース接続部から水が漏れる。	ホースナットは確実に締め付けてありますか？	本書「ホース接続方法」に従って、再度取り付けてください。
浄水の流量が少ない。	カートリッジの交換時期が過ぎていませんか？ ご近所で水道工事が行われていませんか？	カートリッジが目詰まりしている可能性があります。 新しいものに取り換えてください。
臭いが残る／味がおかしい。	カートリッジの交換時期が過ぎていませんか？	カートリッジを新しいものに取り換えてください。
浄水器本体から水が漏れる。	浄水器本体に損傷は見られませんか？	お買い上げの販売店、またはクリタック(株)へ ご連絡のうえ、適切なメンテナンスを受けてください。

※トラブルが解消しない場合は使用を中止し、クリタックまでご連絡ください。

仕様

材料の種類	ABS樹脂
ろ材の種類	中空糸膜(ポリエチレン)・活性炭・セラミック
ろ過流量	3.0L/分
使用可能な最小動水圧	0.07MPa
浄水能力 (JIS S 3201 試験結果)	遊離残留塩素(総ろ過水量 30,000L 除去率 80%) 濁り(総ろ過水量 30,000L ろ過流量 50%) 溶解性鉛(総ろ過水量 8,000L 除去率 80%) 総トリハロメタン(総ろ過水量 8,000L 除去率 80%)
ろ材交換時期の目安 (カートリッジ)	12か月
外形寸法	最大径 116mm / 高さ 265mm
重量(満水時)	1.5kg

〈保証規定〉

- 取扱説明書の注意事項、使用方法に従い正常な使用において保証期間内に万一故障した場合には、無償で修理いたします。
- 修理は、販売店またはクリタック(株)まで連絡をお願いします。
- 修理依頼時には保証書の提示をお願いします。
- 保証書の再発行は対応いたしかねます。大切に保管ください。
- 保証は日本国内においてのみ有効です。
- 保証期間内でも次のような場合には有償修理となります。
消耗品であるカートリッジの代替品
保証書の提示が無い場合
保証書に、お買い上げ年月日、お客様名、販売店の記入漏れ、あるいは字句を書き換えられた場合
使用上の誤り、改造、不当な修理による故障および損傷
火災、地震、水害、落雷、その他天災地変、公害などによる故障および損傷
お買い上げ後の落下などによる故障および損傷
購入後の移動、輸送または什器備品等との接触による故障および損傷
- お客様の事情により出張修理を希望される場合には、出張に要する実費をご負担いただきますのでご了承ください。

※この保証書は本書に明示した期間、条件のもとにおいて無償修理で対応いたします。
従ってこの保証書によってお客様の法律上の権利を制限するものではありません。

保証書 保証書は必ず「販売店・お買い上げ日」記入と〈保証規定〉をお確かめの上、大切に保管してください。

保証期間	お買い上げ日から 1 年間
お買い上げ日	年 月 日
品名	クリアビオ 20KDW
お客様	フリガナ お名前 フリガナ ご住所 〒 電話番号
	店名 住所 〒 電話番号

※記入のない場合は無効になりますので、購入時に必ずご確認ください。

お問い合わせ窓口



TEL : 03-5308-1305

お問合せ受付時間 / 10:00~12:00, 13:00~16:00 (月~金曜日/土・日・祝日を除く)

✉: ktac_info@kurita-water.com

※予告なく変更することがあります。

40012342210

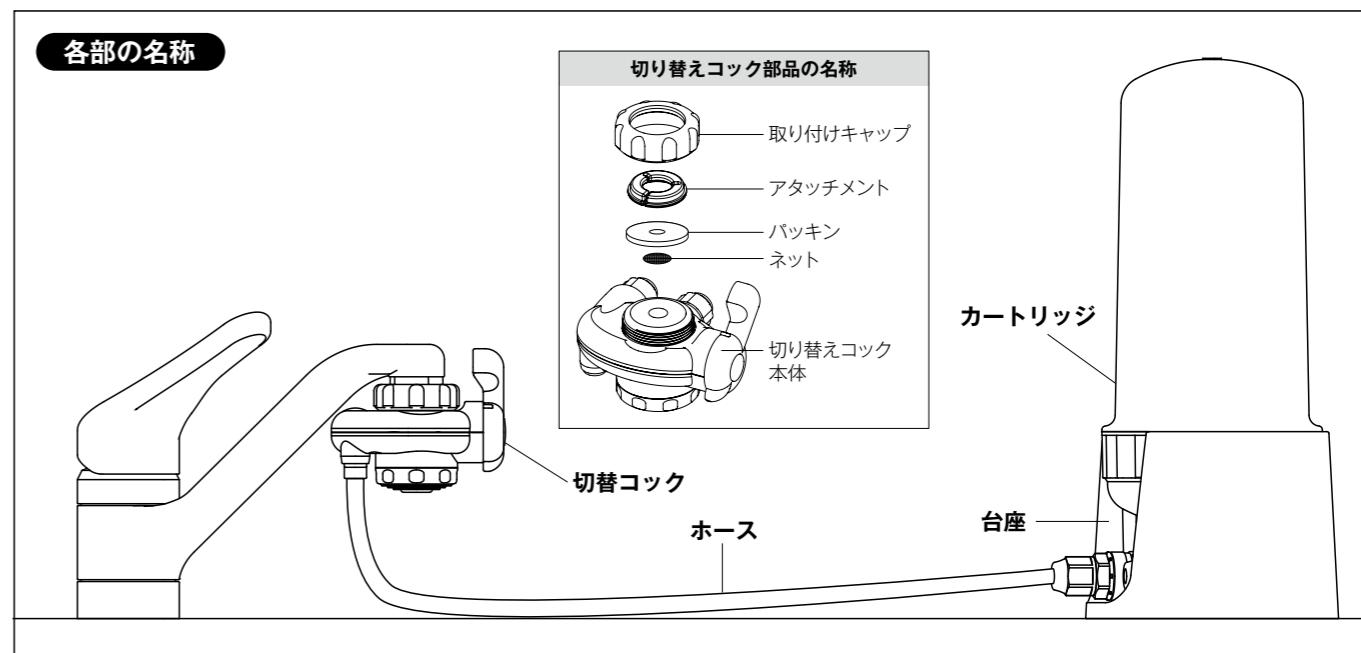
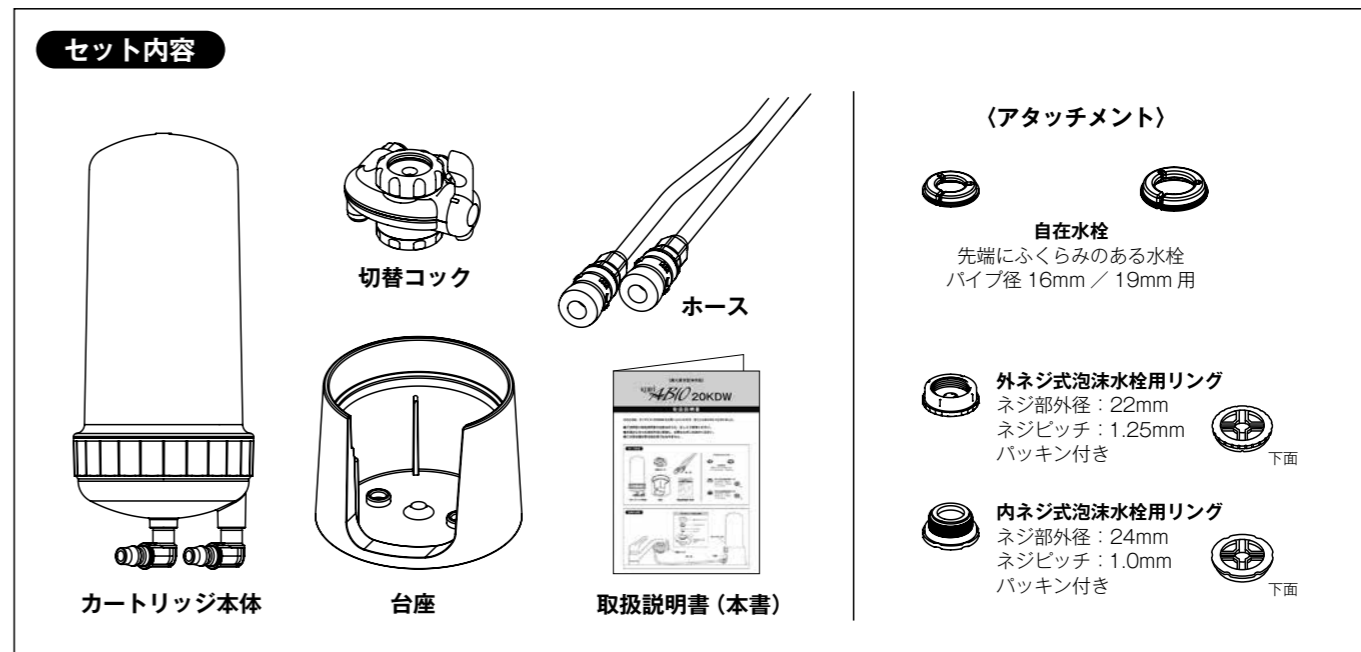
[据え置き型浄水器]

KURI ABIO 20KDW
ク リ ア ビ オ

取扱説明書

このたびは、クリアビオ 20KDW をお買い上げいただき、まことにありがとうございました。

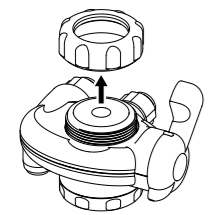
- ご使用前に取扱説明書をお読みのうえ、正しくご使用ください。
- お読みになった後は大切に保管し、必要なお読みください。
- この浄水器は寒冷地仕様ではありません。



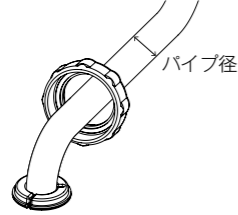
切り替えコックの取付方法

A 自在水栓の場合

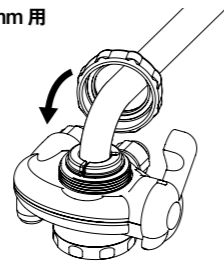
●先端にふくらみのある水栓 パイプ径 16mm / 19mm 用



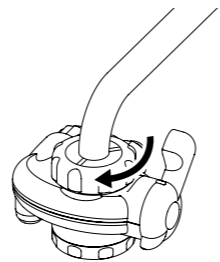
①切り替えコック、取り付けキャップを外します。



②取り付けキャップを水栓に通し、水栓に合う 16mm 用リング又は 19mm 用リングを先端のふくらみ部分にはめ込みます。



③切り替えコックの表示部を手前正面に向け、バックインの穴が蛇口の中心にくるようにセットして、取り付けキャップを下ろします。
※バックインが設置されていることを必ず確認してください。

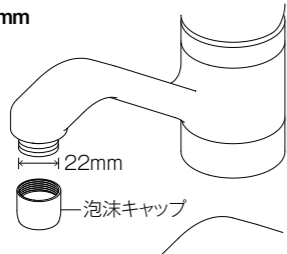


④取り付けキャップを本体上部に合わせ、ネジ方向を確認してしっかりと回し締めます。

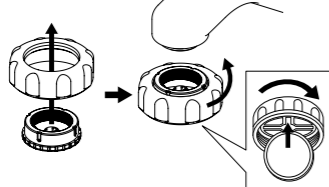
B 外ネジ式泡沫水栓の場合

●ネジ部外径 22mm ネジピッチ 1.25mm

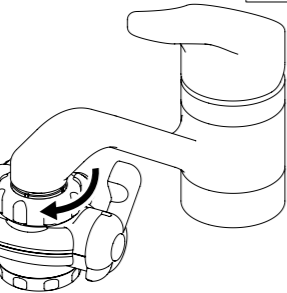
①水栓先端の泡沫キャップを外します。(オスネジ外径は 22mm)
※泡沫キャップは無くさないように保管してください。



②外ネジ式泡沫水栓用リングを蛇口先端のネジ部にコインを使ってねじ込み固定します。



③取り付けキャップ、切り替えコック本体のネジ山を合わせ、しっかりと切り替えコックを回して締め付けます。(締め過ぎると水栓や切り替えコックが破損する可能性がある場合がございます)

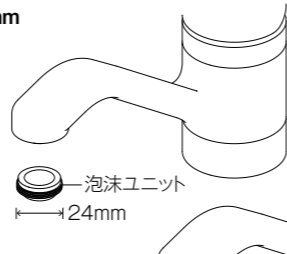


❗ 泡沫水栓用リングのネジ山が合わない場合は、下の「その他の水栓」をお読みください。

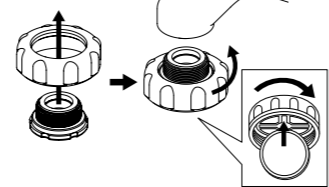
C 内ネジ式泡沫水栓の場合

●ネジ部外径 24mm ネジピッチ 1.0mm

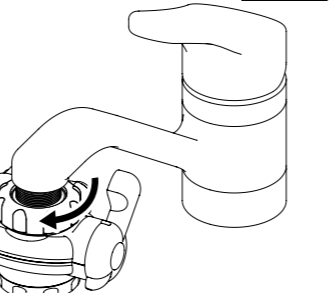
①水栓先端の泡沫ユニットを外します。
※泡沫ユニットは無くさないように保管してください。



②内ネジ式泡沫水栓用リングを蛇口先端のネジ部にコインを使ってねじ込み固定します。
※切り替えコックにバックインがあることを確認してください。



③取り付けキャップと切り替えコック本体のネジ山を合わせ、切り替えコックを回して取り付けます。
※リング上面にバックインがあることを確認してください。



❗ 泡沫水栓用リングのネジ山が合わない場合は、下の「その他の水栓」をお読みください。

D その他の水栓の場合

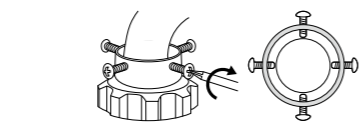
●別売品のリング使用

①先端にふくらみのある水栓で、パイプ径 17.5mm の水栓 [パイプ径 17.5mm 用]

先端にふくらみのないストレート水栓 [パイプ径 15mm 以上 23mm 以下]
※水栓形状によっては取付できない場合があります

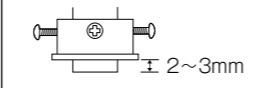
②ヤンマー、モーエン、グローエ社製などの、外ネジ式泡沫水栓 [ネジ部外径 22mm ネジピッチ 1.0mm]

③KVK 社製の内ネジ式泡沫水栓 [ネジ部外径 23mm ネジピッチ 1.25mm]



①取り付けキャップにリングを通し、図のようにビス 4 本で蛇口に取り付けます。
②本体をキャップで固定してください。

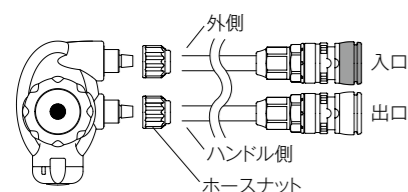
取り付け時、パイプ先端がリングより 2~3mm くらい出るようにしてください。



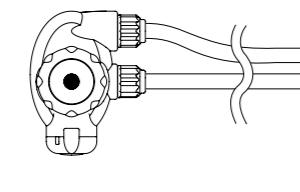
※取り付けられない水栓
A、B、C、D 以外の水栓

ホース接続方法

①ホースにホースナットを通し、ホース入口側と外側ノズルを接続します。反対にホースの出口側とハンドル側ノズルを接続します。

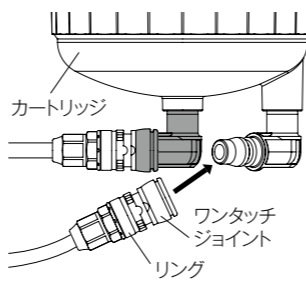


②ホースを十分に押込み、ホースナットを手で締めます。



③カートリッジとノズルの青色 (IN)、白色 (OUT) を合わせて接続します。リングを引き上げて、青→白の順に垂直に差し込みます。

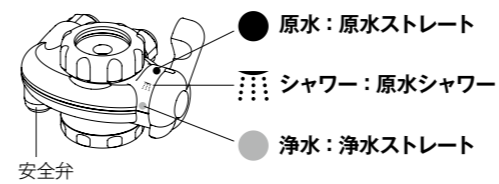
※浄水の水切れが悪い場合があります。その場合は、浄水を流しながら 2~3 回逆さにして中に滞留している空気を抜いてください。



切り替えコック操作方法

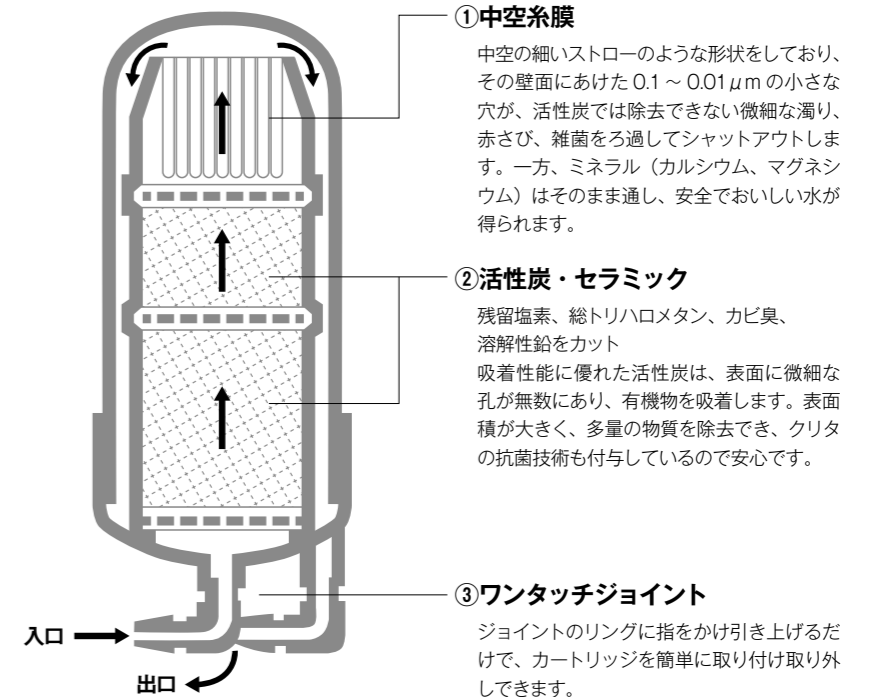
※最初にお使いいただく際は以下を行ってください

- ①水栓を全開
- ②(浄水) で 3 分間放水する。
※水漏れの有無を確認してください



水圧が高い地域では、浄水使用時に安全弁から水が出ることがあります。その際は流量を絞ってお使いください。流量を絞っても水が止まらなくなったときは、カートリッジの目詰まりが疑われますので、カートリッジ交換を行ってください

特長



①中空糸膜

中空の細いストローのような形状をしており、その壁面にあけた 0.1~0.01 μm の小さな穴が、活性炭では除去できない微細な濁り、赤さび、雑菌をろ過してシャットアウトします。一方、ミネラル (カルシウム、マグネシウム) はそのまま通し、安全でおいしい水が得られます。

②活性炭・セラミック

残留塩素、総トリハロメタン、カビ臭、溶解性鉛をカット
吸着性能に優れた活性炭は、表面に微細な孔が無数にあり、有機物を吸着します。表面積が大きく、多量の物質を除去でき、クリタの抗菌技術も付与しているので安心です。

③ワンタッチジョイント

ジョイントのリングに指をかけ引き上げるだけで、カートリッジを簡単に取り付け取り外しできます。

カートリッジの交換時期について

交換時期の目安：12ヶ月

交換目安前でも下記のいずれかの場合にはカートリッジを交換してください

- 浄水流量が減少した。(ろ材部の目詰まりの可能性あります)
- 水道水中の塩素 (カルキ臭) が取れなくなった。(ろ材の除去能力低下の可能性あります)
- ※カートリッジは消耗品です。使用水量、水質、給水設備、水圧等により交換時期が早まる場合があります。また取り換えないと目詰まりやハウジング容器が劣化し水漏れの原因になりますのでご注意ください。

カートリッジ交換方法と廃棄について

お取り換えは、必ず水栓を閉めてから行ってください。またカートリッジ内の水が漏れる場合がありますので、作業はシンクの上で行ってください。

- カートリッジを台座から外し、白色 (OUT) のリングに指をかけて引き上げ、ワンタッチジョイントをカートリッジより取り外します。同様に青色 (IN) のワンタッチジョイントを外します。
- 新しいカートリッジの青色 (IN) と白色 (OUT) のノズルの色を合わせてワンタッチジョイントを、リングを引き上げながら青→白の順に垂直に押し込み、完了です。
- カートリッジを取り換え後、浄水の水切れが悪い場合があります。その際には浄水を流しながら 2~3 回逆さにして中に滞留している空気を抜いてください。
- 使用後のカートリッジは各自自治体の分別ルールに従って廃棄してください。

安全にご使用いただくためのご注意

ご使用前にこの「安全上のご注意」をよくお読みのうえ正しくお使いください。ここに示した注意は状況により重大な結果に結びつく可能性があります。いずれも安全に関する重要な内容を記載していますので必ずお守りください。

- ❗ 水道水の飲用基準に適合した水をお使いください。体調を損なう恐れがあります。
- ❗ 正しく浄水をお使いいただくために。
 - 新しい浄水器 (カートリッジ) の使い始めは、3 分間浄水を流して水漏れがないことを確認してください。
 - 毎日使い始めは、20 秒間浄水を流してから使用してください。
 - 2 日以上使用しなかった場合は、2 分間浄水を流してから使用してください。
 - 浄水は汲み置きしないで、早めにお使いください。
 - 浄水の出口はいつも清潔にしてください。
 - 凍結の恐れのある場所に設置しないでください
 - 養魚用には使用しないでください。残留塩素除去が不十分の場合、魚の生体に影響を及ぼします。
- ❗ 水漏れや事故へ繋がる恐れがあります。
 - 浄水は 35℃ 以下で、原水は 50℃ 以下で使用してください。
 - 浄水器や接続部、水栓や配管パイプに強い衝撃を与えないでください。
 - お客様ご自身の分解や修理は、行わないでください。
 - 水圧が 0.34MPa (3.5kgf/cm²) より高い場所では、使用しないでください。
 - 高温の器具や火気の近くでは使用しないでください。
 - 切り替えコック、取り付けリング、ホースナットは工具を使わず、手で絞めつけてください。